



Turnitin使用教學

學生版



圖書館參考服務組 張禹晴 

目次

1

Turnitin系統簡介

P.1

2

申請帳號

P.5

3

設定帳號密碼

P.11

4

提交文稿比對

P.19

5

檢視原創性報告

P.30

6

相關資源

P.46

1

Turnitin系統簡介



根據淡江大學研究生學位考試辦法規定：

5-22 淡江大學研究生學位考試辦法

淡江大學研究生學位考試辦法

[112.11.23 處秘法字第 1120000046 號函公布]

[113.01.24 教育部臺教高(二)字第 1130008439 號函備查]

第五條 辦理學位考試，應符合下列規定：

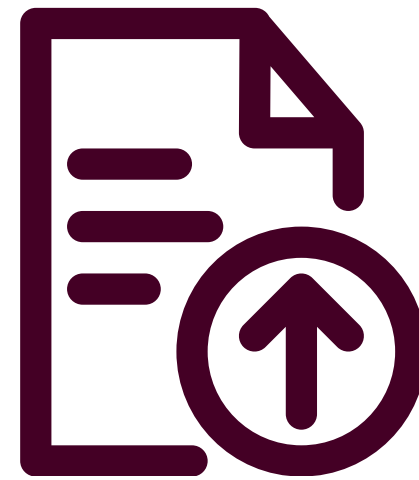
- 一、**研究生於提報學位考試前，應完成論文原創性比對系統線上偵測**，申請學位考試時，需檢附經指導教授簽名確認之原創性比對系統報告。比對標準除可勾選排除引述及參考書目外，**相似度百分比不得超過百分之二十五**。但各學系、所、學位學程得依其領域，在合乎全校標準下，自訂更嚴格之比對標準。

- 是本校目前採用的論文比對系統
- 申請使用對象：**本校教職員生**（需審核）
研究生於**學位考試當學期或前一學期申請**Turnitin帳號即可，
畢業離校後帳號會自動刪除
- 用途
 - **提醒**— 若引用已發表過的文獻，都**應引述或改寫**，並**註明出處**
 - **提升**— **寫作原創性**、**確保文獻引用適切性**、**自我檢視相似度**、**避免潛藏的抄襲威脅**

- 比對來源



公開網頁資訊



系統使用者上傳文稿



期刊出版品

- 操作步驟

申請帳號 - 設定密碼 - 提交文稿比對 - 檢視原創性報告

2

申請帳號

- 填寫申請表單 06
- 等待審核 10



填寫申請表單



NEW
VIDEO

圖書館簡介

館藏查詢

個人借閱紀錄

11/18
MON

開館時間

08:20 ~ 21:00

詳細開館時間 >

資料庫 ▲

全部館藏

資料庫 ✓

期刊

Turnitin



1

搜尋資料庫：Turnitin

有問題找小書僮~

填寫申請表單

圖書館 Library

研究助理 BETA 檢索首頁 期刊檢索 資料庫檢索 我要推薦 課程指定用書 ...

資料庫檢索 Turnitin

1-1之中的1 檢索結果 ▾

資料庫

1 Turnitin論文原創性比對系統

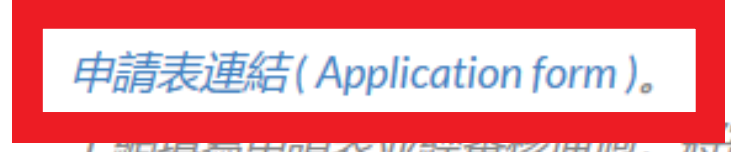
Recently there has been an increasing interest in plagiarism detection systems, such as the web-based Turnitin system. However, no study has so far tried to look at how students react towards those systems being used. This exploratory study examines the attitudes of students on a postgraduate module after using Turnitin as their standard way of submitting work and getting feedback. Overall, students reacted positively towards the system. However, the study also found evidence of a group of students who were less positive, which Turnitin的Originality Report是透過先進的比對效地避免學生論文/作業不當的引用, 或是潛藏全文; 繁體中文網路資源: 政府、媒體、教育官刊網、龍源期刊網、萬方數據知識服務平台。交的作業大約以13萬到25萬篇的速度增加。

線上可獲得 >

2



3



線上檢視

可取得全文

Turnitin 論文原創性比對系統

112年度教育部校務發展獎勵、補助經費

本校僅可使用Originality Check (OC Only) 功能。

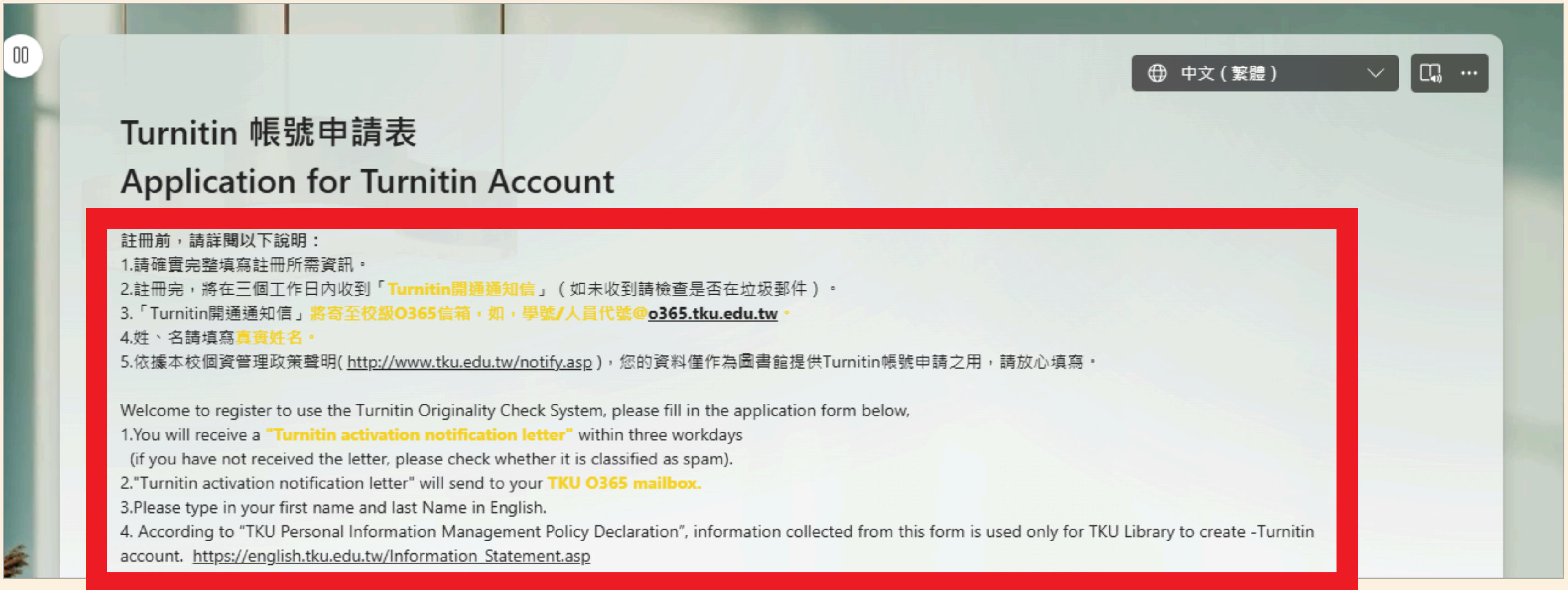
平台帳號極中請制

申請表連結 (Application form)。

上網填寫申請表並經審核通過, 將寄發啟用通知信函至校級o365信箱, 內含首次登入的預設密碼, 請務必於24小時內完成啟用。

iPad APP

使用手冊



00

中文(繁體)

Turnitin 帳號申請表

Application for Turnitin Account

註冊前，請詳閱以下說明：

- 1.請確實完整填寫註冊所需資訊。
- 2.註冊完，將在三個工作日內收到「**Turnitin開通通知信**」（如未收到請檢查是否在垃圾郵件）。
- 3.「Turnitin開通通知信」將寄至校級**O365**信箱，如，學號/人員代號@**o365.tku.edu.tw**。
- 4.姓、名請填寫**真實姓名**。
- 5.依據本校個資管理政策聲明(<http://www.tku.edu.tw/notify.asp>)，您的資料僅作為圖書館提供Turnitin帳號申請之用，請放心填寫。

Welcome to register to use the Turnitin Originality Check System, please fill in the application form below,

- 1.You will receive a "**Turnitin activation notification letter**" within three workdays (if you have not received the letter, please check whether it is classified as spam).
- 2."Turnitin activation notification letter" will send to your **TKU O365 mailbox**.
- 3.Please type in your first name and last Name in English.
4. According to "TKU Personal Information Management Policy Declaration", information collected from this form is used only for TKU Library to create -Turnitin account. https://english.tku.edu.tw/Information_Statement.asp

※ 詳閱表單說明，使用**校級o365信箱及真實姓名**

填寫申請表單

1. 名 First name : * 

輸入您的答案

名字

2. 姓 Last name : 例如 : 林、陳 * 

輸入您的答案

姓氏

3. 系所/部門 Department/Division name : 例如ex : 國企系, 中文4A

輸入您的答案

系所

4. 身分別 What's your participant's category ? * 

教師 Teacher

學生 Student

身分選擇「學生」

5. 是否需要英文信? Do you need English notification letter ? *

是YES

否NO

語言

提交



申請成功，審核後Turnitin會寄發通知至O365信箱，務必於24小時內建立密碼開通帳戶。
最後一步驟，加入《不可不知**Turnitin**》獲取最新資訊<https://reurl.cc/MyQzp3>

Successfully submitted! Turnitin will
automatically send an E-mail, Please check out the O365 mailbox within 24 hours.
You can join the "You Need to Know About Turnitin" Community <https://reurl.cc/MyQzp3>

您接下來可以做的重要事項

儲存我的回應

※ 3個工作日內審核完成，請留意o365信箱

3

設定帳號密碼

- 設定帳號密碼 12
- 忘記密碼 17
- 未收到審核通知信 18



設定帳號密碼

已建立您的 Turnitin 新帳號，請立即啟用

歡迎使用 Turnitin

小明 王 您好：

您的指導教師 參考服務組 淡江大學圖書館 已為您登記 Turnitin 的 113學年學生論文原創性比對 課程。

準備好要提交報告了嗎？

建立密碼

若您遇到任何問題，請造訪 help.turnitin.com 以取得實用指南。

謝謝。

Turnitin

- 館員審核後，至o365信箱開啟Turnitin啟用通知信
- 未收到啟用通知信時，請確認無開啟轉信功能，並查看「垃圾郵件」

設定帳號密碼

您已經被您的指導教師加入一個 Turnitin 課程



歡迎使用 Turnitin

小明 王 您好：

參考服務組 淡江大學圖書館 已為您登記 113學年學生論文原創性比對 課程。

準備好要開始使用了嗎？

請點選下方按鈕登入並提交文稿。

立即登入

若您遇到任何問題，請造訪 help.turnitin.com 以取得實用指南。

謝謝。

※ 出現「**立即登入**」而非「**建立密碼**」時，代表之前已註冊過Turnitin帳號
使用之前的帳號登入即可

設定帳號密碼



帳戶設定

欲設定帳戶，請輸入電子郵件及姓氏。

電子郵件地址

校級o365信箱

姓氏

姓氏 (名不用)

您可以在 Turnitin 歡迎信中找到此資訊。

如果您已經無法再存取此電子郵件，可以請您的 Turnitin 教師尋找您的電子郵件地址。如果您是教師，請向您的 Turnitin 管理員請教此資訊。

下一步

創建你的Turnitin密碼

Turnitin 收件人 **點此開始設定密碼**

親愛的小明 王：

[為完成 Turnitin 帳戶的設定，請點這裡密碼。建立](#)

若點擊我們提供的連結時遇到問題，可直接複製下列網址貼入瀏覽器：

https://www.turnitin.com/login_reset.asp?lang=zh_tw&id=c5bb793620d1a0d7d49a598

連結過期了嗎？

[您建立的密碼連結有效期限只有 24 小時。如果發現連結已過期，請點這裡申請新連結。](#)

若點擊我們提供的連結時遇到問題，可直接複製下列網址貼入瀏覽器：

https://www.turnitin.com/password_reset1.asp?lang=zh_tw&account_setup=1

謝謝您。

Turnitin

- 至o365信箱開啟Turnitin設定密碼通知信
- 請於24小時內完成密碼設定

設定帳號密碼



建立密碼

請為您的帳戶建立新密碼。您的密碼必須：

必須至少 12 個字元

至少包含一個數字

包含大寫和小寫字母

至少包含一個特殊字元 (~!@#\$%^&*()-_+=[]\{};"<>.,?/)

密碼

確認密碼

建立密碼

密碼設定規則

- 至少12字元
- 包含大小寫字母
- 至少包含1個數字
- 至少包含1個特殊字元



帳戶設定完成

您現在可以使用您的電子郵件地址與密碼登入帳戶。

現在登入

設定完成後即可登入使用



登錄 Turnitin

電子郵件地址

密碼

登入

或者



Sign in with Google



Log in with Clever

1

[忘記密碼？點選這裡。](#)

[新的使用者？點選這裡。](#)



重新設定用戶密碼

請輸入您用來建立您的用戶設定檔案的的電子郵件地址。完成後，點選"下一步"。

電子郵件地址

2

輸入校級o365信箱

[如果您不知道您帳戶的電子郵件地址...](#)

請要求您的指導教師 (或 Turnitin 管理員, 若您是指導教師的話) 幫您查詢您的電子郵件地址。

備註: 因為隱私同意書的約束, Turnitin 不能公開您的電子郵件地址 - 甚至是公開給您自己。您必須從您的機關獲得此資訊。

3

下一步

忘記密碼

重新設定您的 Turnitin 密碼

Turnitin No Reply
收件者: 王小明

至o365信箱收信

此電子郵件為 繁體中文 (繁體) 語言

敬愛的小明王,

欲重設您的 Turnitin 密碼, 請點選 [這裡](#) 並遵循其中的說明。

若您有困難點選該鏈接, 您可複製、粘貼下列的 URL 至您的瀏覽器:

4

https://www.turnitin.com/login_reset.asp?lang=zh_tw&id=ef57760a1b36fca431a1093060910b18

此鏈接將會在 24 小時後過期。若您收到一個信息, 告訴您該鏈接已過期, 請點選 [這裡](#) 以請求一個新的 '密碼重設' 鏈接。

您也可以複製、粘貼以下的 URL 至您的瀏覽器以請求一個新的 '密碼重設' 鏈接:

https://www.turnitin.com/password_reset1.asp?lang=zh_tw

感謝您使用 Turnitin,

Turnitin 團結

密碼 設定 規則

- 至少12字元
- 包含大小寫字母
- 至少包含1個數字
- 至少包含1個特殊字元



重新設定用戶密碼

請輸入您的新密碼。您的密碼必須：

必須至少 12 個字元

至少包含一個數字

包含大寫和小寫字母

至少包含一個特殊字元 (~!@#\$%^&*()-_+=[]\;:'<>,.?/)

密碼

確認密碼

5

輸入新密碼

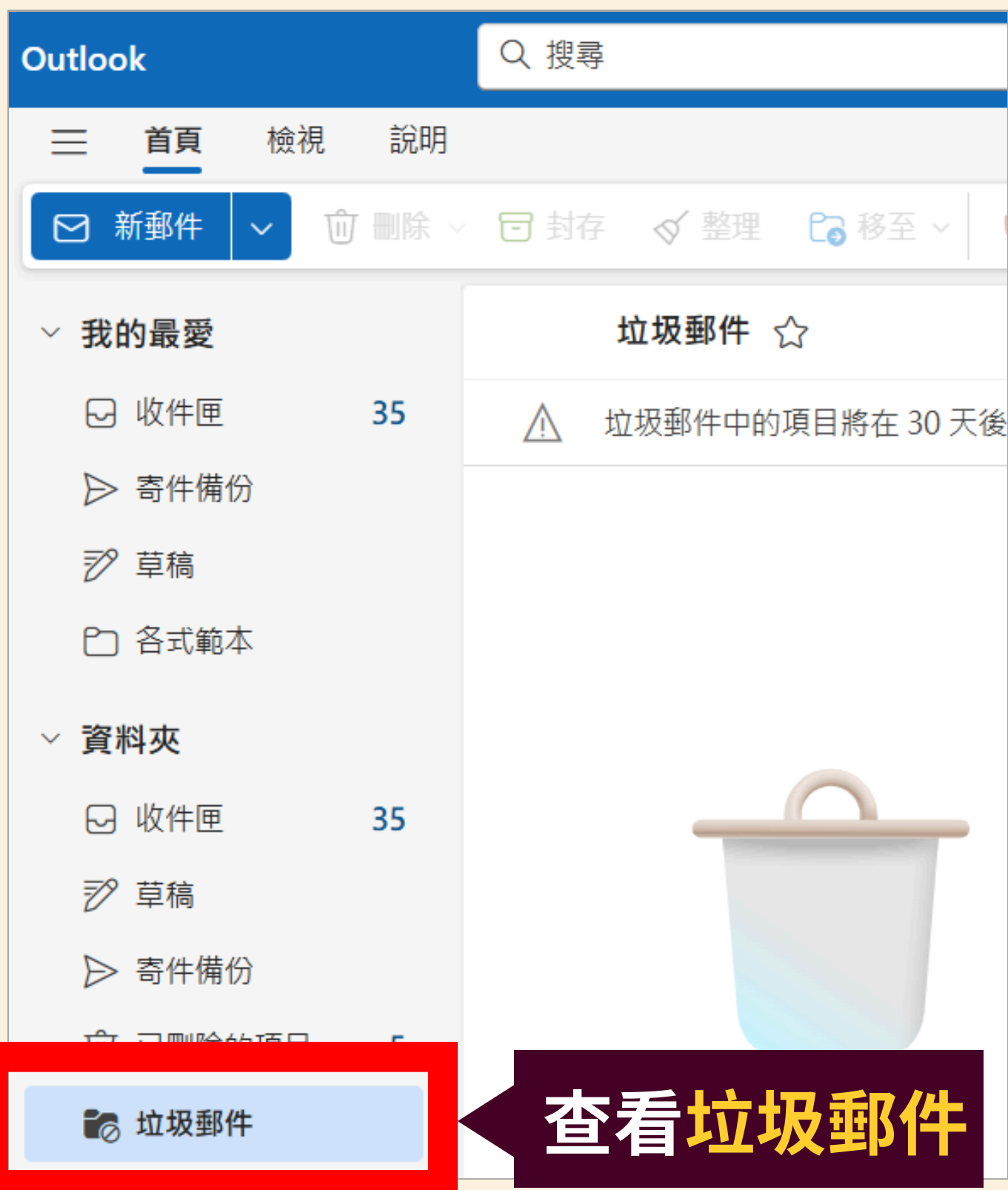
6

下一步

設定完成後即可登入

未收到啟用通知信

※ 確定收件信箱為o365校級信箱



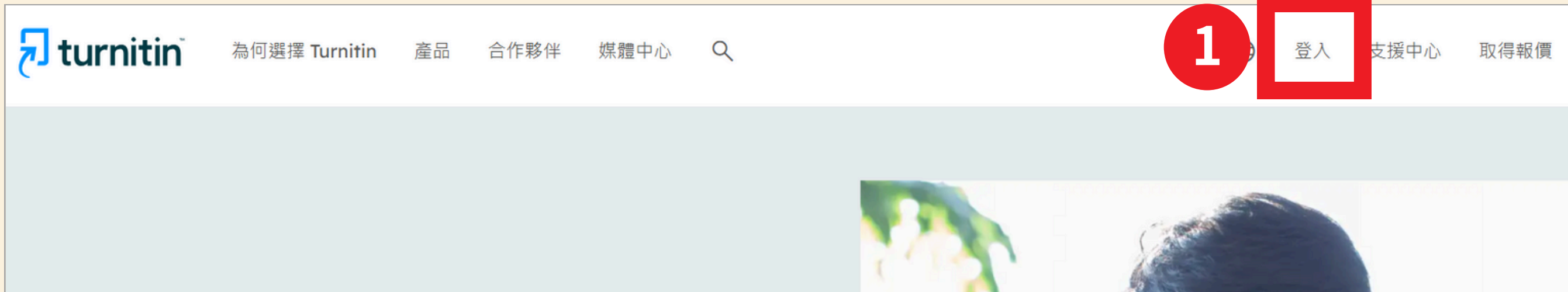
4

提交文稿比對

- 首頁功能簡介 21
- 提交文稿 24
- 完成提交 28



開始使用Turnitin



讓學生能夠盡其所能，
完成
原創作品



首頁功能簡介



所有課程

加入班級

現在檢視： 首頁

關於此頁

這是您的學生首頁。此頁顯示您已加入的課程若要加入新課程，請點選"加入課程"選項。點選課程名稱的資訊，請參考說明。

Tamkang University

課程代碼

課程名稱

46327259

TEST

指導教師

小華 陳

狀態

開始日期

結束日期

退出課程

啟用

2024年11月13日

2025年11月12日



課程狀態及起訖日期

- 啟用：可上傳比對
- 過期：課程已過期
可瀏覽、下載報告，但無法上傳

已加入的課程

指導教師姓名

首頁功能簡介



王小明 | 用戶資訊 | 訊息 | 學生 ▼ | 繁體中文 ▼ | ? 說明 | 登出

turnitin™

所有課程 加入班級

現在檢視： 首頁

關於此頁

這是您的用戶設定檔案。請使用以下表格來變更您的個人資料或用戶偏好。當您完成變更後，請確認您的密碼並點選送出。

用戶資訊/帳戶設定

Detailed description: This screenshot shows the Turnitin user profile page. The top navigation bar includes the user's name '王小明', '用戶資訊' (highlighted with a red box), '訊息', '學生', '繁體中文', '說明', and '登出'. The main content area features the Turnitin logo, navigation tabs for '所有課程' and '加入班級', and a breadcrumb '現在檢視： 首頁'. A section titled '關於此頁' explains that this is the user's profile page for updating personal information and preferences. A large grey button labeled '用戶資訊/帳戶設定' is positioned at the bottom of the main content area.

修改個人資料、重設密碼



王小明 | 用戶資訊 | 訊息 | 學生 ▼ | 繁體中文 ▼ | ? 說明 | 登出

turnitin™

所有課程 加入班級

現在檢視： 首頁

關於此頁

此為您的公佈欄。此處將會顯示各種重要訊息，如停機和產品更新等。您可以隨時點選訊息旁邊的"刪除"按鈕以刪除舊的或不想要的訊息。

頁：
Turnitin 個訊息和公告

| 狀態 | 類型 | 訊息 | 日期 | 刪除 |
|----|----|----|----|----|
|----|----|----|----|----|

Detailed description: This screenshot shows the Turnitin message center page. The top navigation bar is identical to the previous screenshot, with '訊息' highlighted by a red box. The main content area features the Turnitin logo, navigation tabs for '所有課程' and '加入班級', and a breadcrumb '現在檢視： 首頁'. A section titled '關於此頁' explains that this is the user's announcement board for displaying important messages like system downtime and product updates. Below this, there is a section for 'Turnitin 個訊息和公告' with a table structure. The table has columns for '狀態', '類型', '訊息', '日期', and '刪除'.

瀏覽系統維護訊息公告

首頁功能簡介



王小明 | 用戶資訊 | 訊息 | **學生** | 繁體中文 | 說明 | 登出

turnitin™

切換身分

指導教師

所有課程 | 加入班級

現在檢視： 首頁

關於此頁

這是您的學生首頁。此頁顯示您已加入的課程若要加入新課程，請點選"加入課程"選項。點選課程名稱以進入課程主頁。您可以在課程主頁上傳文稿 欲查詢如何上傳文稿的資訊，請參考說明。

Tamkang University



王小明 | 用戶資訊 | 訊息 | 學生 | **繁體中文** | 說明 | 登出

turnitin™

切換語言
提供20種語言

- English
- English (International)
- Čeština
- Deutsch
- Español
- Français
- Italiano
- Nederlands
- Polski
- Português
- Română

所有課程 | 加入班級

現在檢視： 首頁

關於此頁

這是您的學生首頁。此頁顯示您已加入的課程若要加入新課程，請點選"加入課程"選項。點選課程名稱以進入課程主頁。您可以在課程主頁上傳文稿 欲查詢如何上傳文稿的資訊，請參考說明。

Tamkang University

提交文稿

所有課程

加入班級

現在檢視： 首頁

關於此頁

這是您的學生首頁。此頁顯示您已加入的課程若要加入新課程，請點選"加入課程"選項。點選課程名稱以進入課程主頁。您可以在課程主頁上傳文稿 欲查詢如何上傳文稿的資訊，請參考說明。

Tamkang University

| 課程代碼 | 課程名稱 | 指導教師 | 狀態 | 開始日期 | 結束日期 | 退出課程 |
|------|------|------|----|-------------|-------------|------|
| 1 | TEST | 小華 陳 | 啟用 | 2024年11月13日 | 2025年11月12日 | |

進入課程

課程資料夾

我的成績

討論

行事曆

閱覽中: 首頁 > TEST > 課程首頁

課程主頁

這是您的「課程首頁」。若要取得更多作業相關資訊，請按一下「開啟」按鈕。

TEST

| 作業標題 | 作業類型 | 日期 |
|------|------|---|
| TEST | 文稿 | 開始 截止 發表 2024年11月13日 2025年11月12日 2024年11月13日 |

2

開啟作業匣

開啟

提交文稿

課程資料夾 我的成績 討論 行事曆

閱覽中: 首頁 > TEST > TEST

關於此頁面

這是您的作業主控面板。您可以從這裡上傳提交的作業。當提交受到處理後，您將能夠下載數位回條、檢視您的教師已經完成並提供的任何評分和相似度報告。

> TEST ?

3 上傳提交 上傳文稿

查看課程資訊

關於此頁面

這是您的作業主控面板。您可以從這裡上傳提交的作業。當提交受到處理後，您將能夠下載數位回條、檢視您的教師已經完成並提供的任何評分和相似度報告。

> TEST ?

| 文稿標題 | 已上傳 | 成績 | 相似度 |
|----------|-------------------|----|---|
| test.pdf | 26 十一月 2024 14:11 | -- |    |

若非初次上傳，請點此重新提交

提交文稿

3種上傳方式

(1) 上傳提交

提交檔案

上傳 檢閱 完成

上傳提交 文字輸入 雲端提交

從您的裝置拖放檔案，或選擇 [選擇檔案]。

提交標題 未命名

提交檔案 選擇檔案 未選擇任何檔案

從電腦資料夾選取檔案

上傳與預覽

※ 檔名上傳後不可修改

(2) 文字輸入

提交檔案

上傳 檢閱 完成

上傳提交 文字輸入 雲端提交

請輸入您的提交文字，或將提交文字貼到下方的文字方塊中。

提交標題 未命名

提交文字 請輸入您的提交文字，或將提交文字貼到下方的文字方塊中。

輸入、複製貼上文字 (至少20字)

上傳與預覽

(3) 雲端提交

提交檔案

上傳 檢閱 完成

上傳提交 文字輸入 雲端提交

請輸入您的提交文字，或將提交文字貼到下方的文字方塊中。

提交標題 未命名

提交文字 請輸入您的提交文字，或將提交文字貼到下方的文字方塊中。

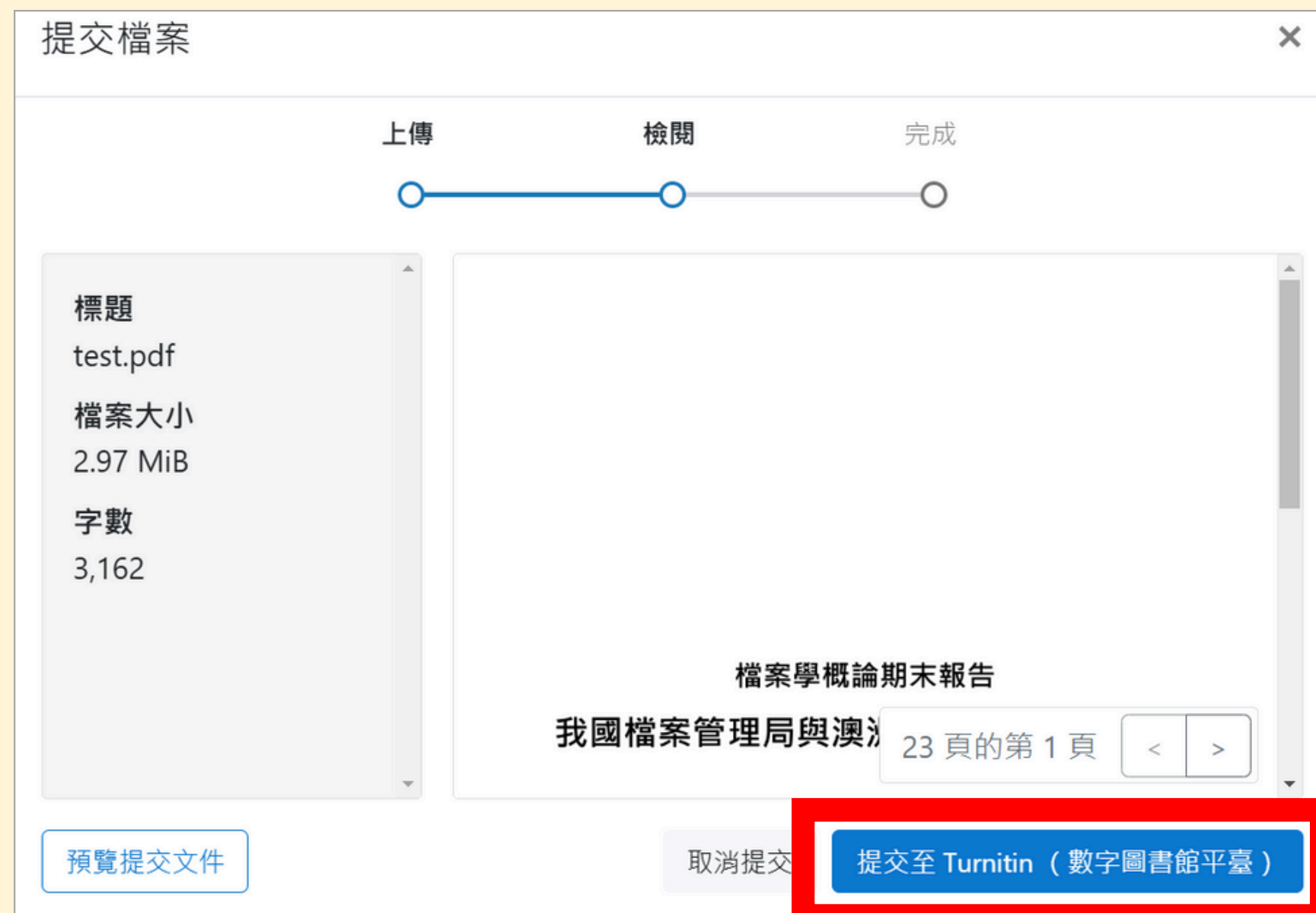
從雲端資料夾選取檔案 (需登入)

上傳與預覽

檔案格式規範

| | | |
|------|--|-------|
| 比對內容 | ✔ 文字 | ✘ 圖片 |
| 檔案格式 | <ul style="list-style-type: none">PDF (無加密、可反選文字、Windows系統轉檔)Microsoft Word、Excel、PowerPointWordPerfectPostScriptRTFOpenOffice(ODT)HTMLHangul(HWP)Google Docs純文字(TXT) | |
| 檔案上限 | <ul style="list-style-type: none">小於100MB小於800頁大於20字 | |
| 瀏覽器 | ✔ Chrome、Firefox、Safari、Edge | ✘ 舊IE |

上傳預覽畫面



提交

※ 檔案越大，上傳時間越久

完成提交！等待比對結果

turnitin

課程資料夾 我的成績 討論 行事曆

閱覽中: 首頁 > TEST > TEST

關於此頁面




這是您的作業主控面板。您可以從這裡上傳提交的作業。當提交受到處理後，您將能夠下載數位回條、檢視您的教師已經完成並提供的任何評分和相似度報告。

| 文稿標題 | 已上傳 | 成績 | 相似度 |
|----------|-------------------|----|---|
| test.pdf | 26 十一月 2024 14:11 | -- |    |

已上傳的檔案

提交日期

信箱會收到電子回條




-  : 重新提交文稿
-  : 下載原稿
(不是比對結果)
-  : 下載電子回條

敬愛的小明王,

文件 ID: 2532663580

您已於 2024-11-25T22:11:56 將檔案 "test.pdf" 成功提交至課程 "TEST" 的作業 "TEST"。您可以從 Turnitin 的提交收件匣中的下載按鈕或者從文件檢視器中的列印/下載按鈕下載完整的數位收據。

文稿相關資訊

| 文稿標題 | 已上傳 | 成績 | 相似度 |
|----------|-------------------|----|---|
| test.pdf | 26 十一月 2024 14:11 | -- |    |

點此下載電子回條



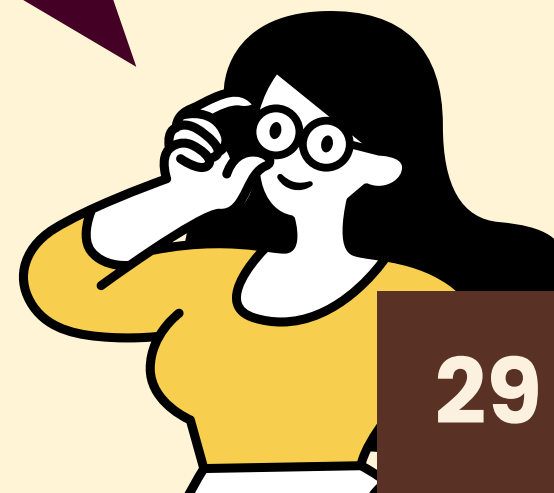
電子回條

此回條認定 Turnitin 已收到您的文稿。您能在下方看到有關您的提交物件的回條資訊。

您的提交物件的第一頁在下方顯示。

提交物件作者: 小明 王
作業標題: TEST
上傳文件標題: test.pdf
文檔名稱: test.pdf
文檔大小: 2.97M
頁面總數: 23
文字總數: 3,162
字符總數: 7,375
提交日期: 2024年11月26日 02:11下午 (UTC+0800)
作業提交代碼: 2532663580

若文稿後續有問題
請提供相關資訊及作業提交代碼



5

檢視原創性報告

- 查看報告 31
- 功能列說明 32
- 下載報告 41



檢視原創性報告

重整頁面/登出後重新登入，出現百分比

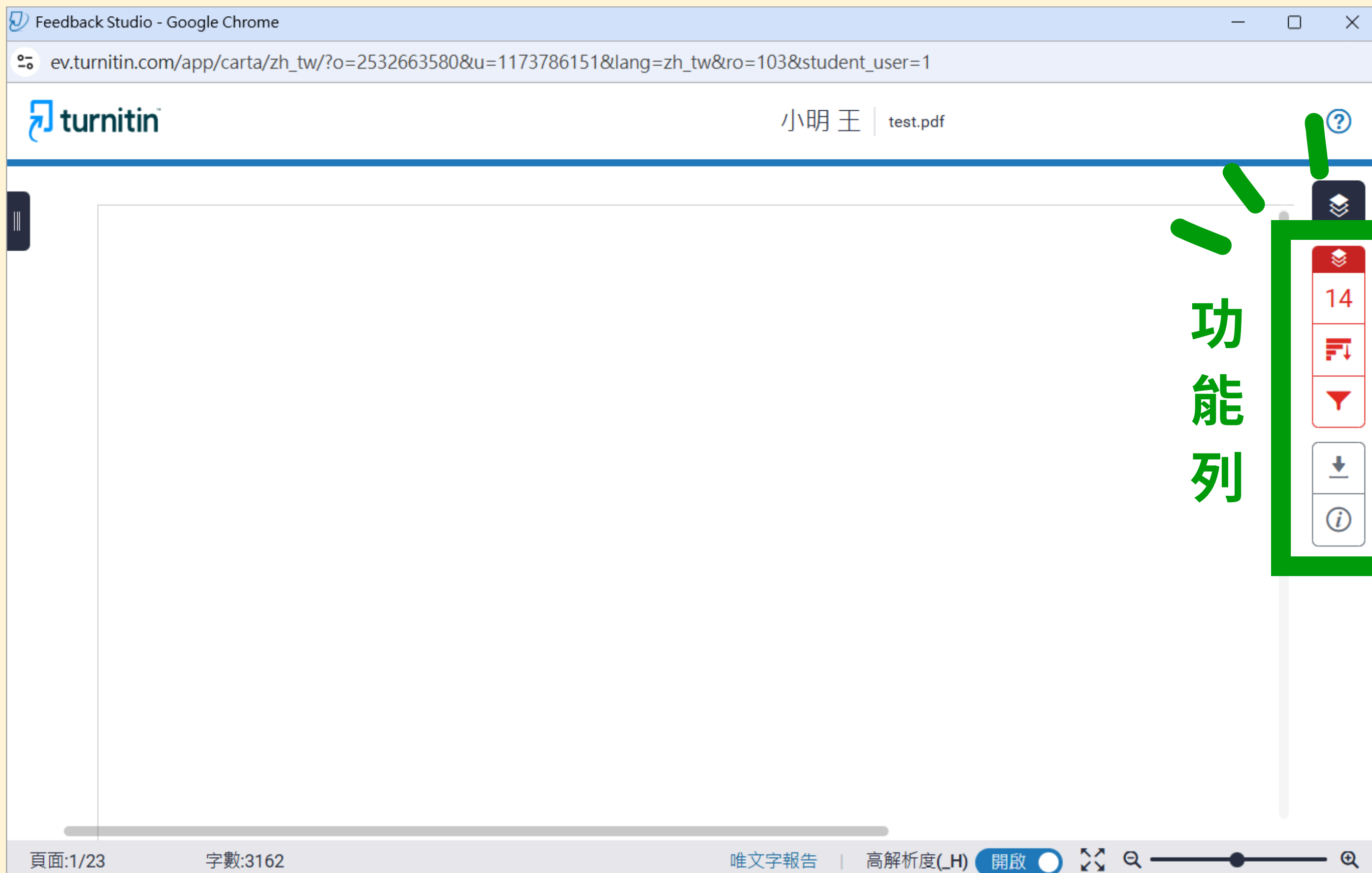
The screenshot shows a student dashboard with navigation tabs: 課程資料夾, 我的成績, 討論, and 行事曆. Below the tabs is a breadcrumb trail: 閱覽中: 首頁 > TEST > TEST. The main heading is 關於此頁面, followed by a description: 這是您的作業主控面板。您可以從這裡上傳提交的作業。當提交受到處理後，您將能夠下載數位回條、檢視您的教師已經完成並提供的任何評分和相似度報告。 Below this is a search bar containing > TEST with a question mark icon. At the bottom is a table with the following columns: 文稿標題, 已上傳, 成績, and 相似度. The first row of the table has the following data: test.pdf, 26 十一月 2024 14:11, --, and 14%. The 14% similarity score is highlighted with a red box, and a red line connects it to the text below.

| 文稿標題 | 已上傳 | 成績 | 相似度 |
|----------|-------------------|----|-----|
| test.pdf | 26 十一月 2024 14:11 | -- | 14% |

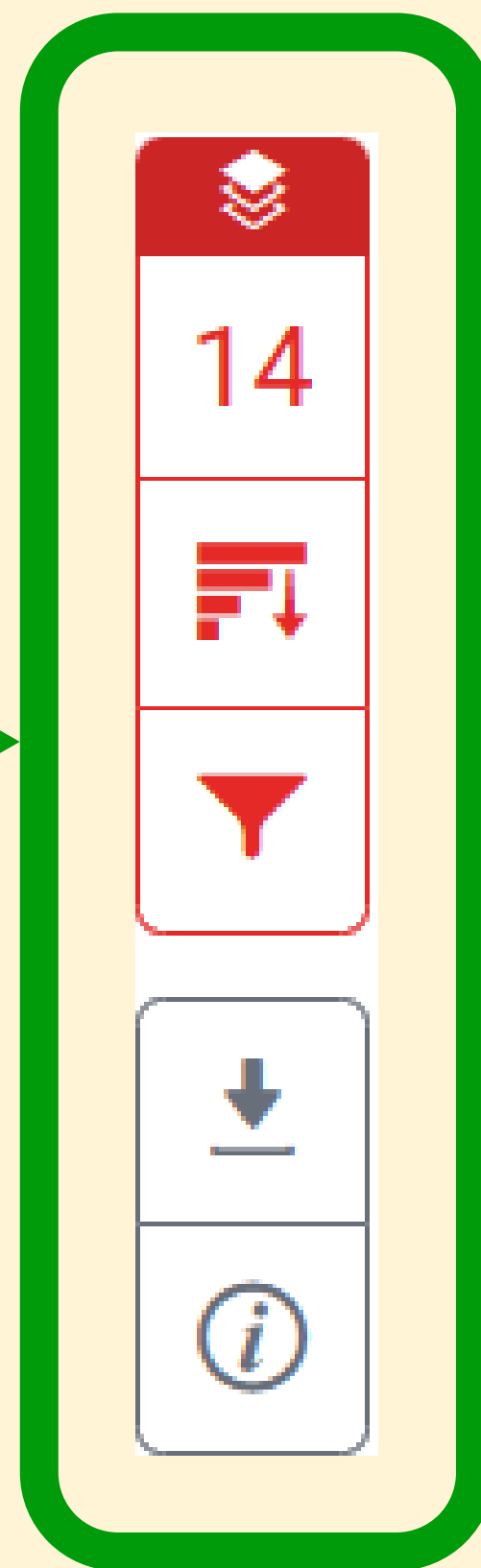
點擊查看相似度報告

※ 重要：上傳次數超過3次，第四次開始之後每一次上傳皆需等待24小時後才會產生新的比對報告！

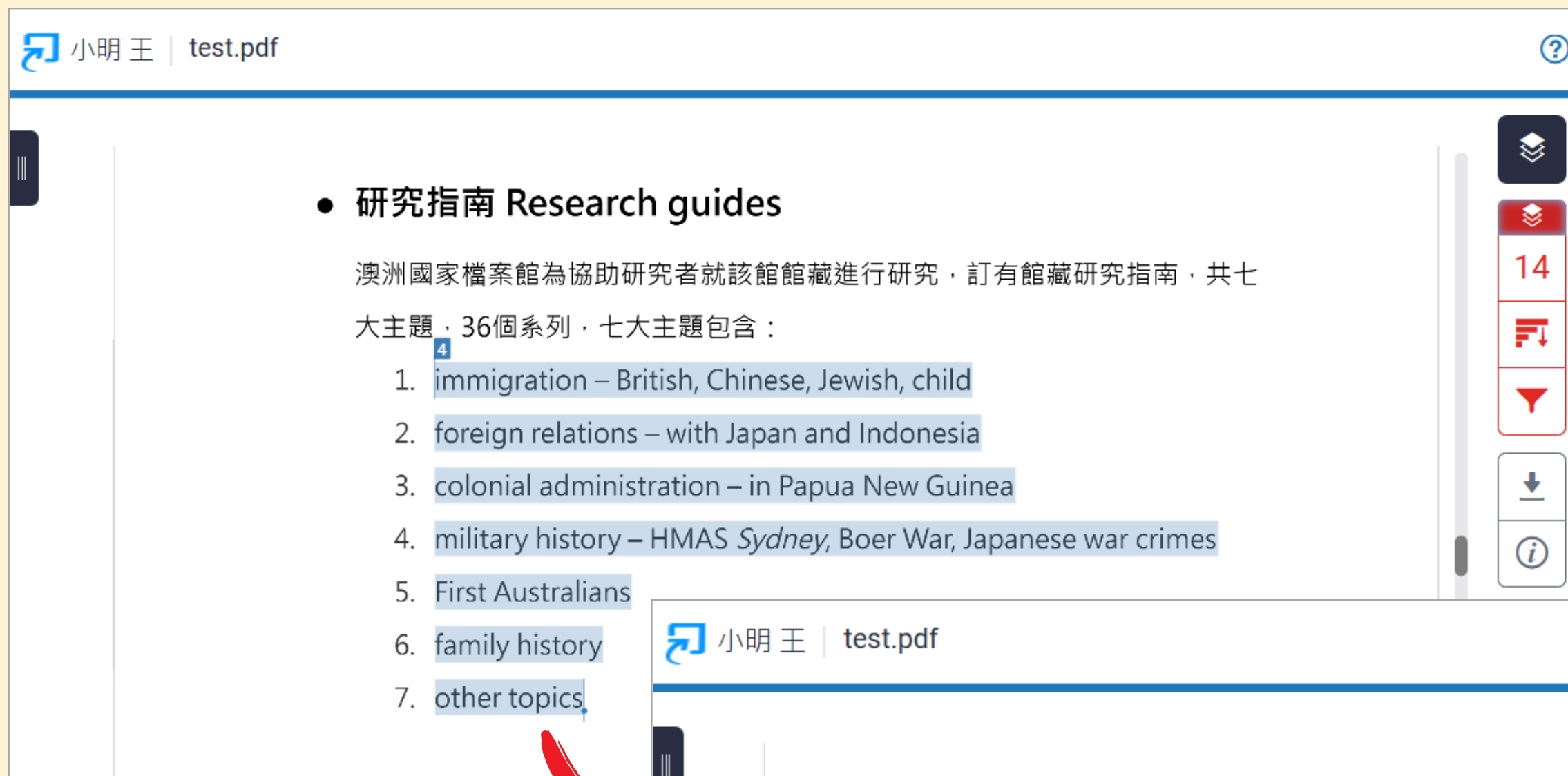
功能列說明



功能列



功能列說明 - 隱藏相似度圖層



小明王 | test.pdf

- 研究指南 Research guides

澳洲國家檔案館為協助研究者就該館館藏進行研究，訂有館藏研究指南，共七大主題，36個系列，七大主題包含：

1. immigration – British, Chinese, Jewish, child
2. foreign relations – with Japan and Indonesia
3. colonial administration – in Papua New Guinea
4. military history – HMAS *Sydney*, Boer War, Japanese war crimes
5. First Australians
6. family history
7. other topics

隱藏文稿的相似標記處



小明王 | test.pdf

- 研究指南 Research guides

澳洲國家檔案館為協助研究者就該館館藏進行研究，訂有館藏研究指南，共七大主題，36個系列，七大主題包含：

1. immigration – British, Chinese, Jewish, child
2. foreign relations – with Japan and Indonesia
3. colonial administration – in Papua New Guinea
4. military history – HMAS *Sydney*, Boer War, Japanese war crimes
5. First Australians
6. family history
7. other topics

功能列說明 - 相符處總覽

上傳文稿與資料庫比對來源（網際網路/用戶學生文稿/出版品）的相似文字段落和相似百分比

turnitin 小明王 | test.pdf

相符處總覽

文稿相似度總百分比

14%

- 研究指南 Research guides

澳洲國家檔案館為協助研究者就該館館藏進行研究，訂有館藏研究指南，共七大主題，36個系列，七大主題包含：

1. immigration – British, Chinese, Jewish, child
2. foreign relations – with Japan and Indonesia
3. colonial administration – in Papua New Guinea
4. military history – HMAS *Sydney*, Boer War, Japanese war crimes
5. First Australians
6. family history
7. other topics

相符處清單

| | | |
|---|----------------------------------|-----|
| 1 | www.archives.gov.tw 網際網路來源 | 7% |
| 2 | nccur.lib.nccu.edu.tw 網際網路來源 | 2% |
| 3 | zh.wikipedia.org 網際網路來源 | 2% |
| 4 | www.naa.gov.au 網際網路來源 | 1% |
| 5 | pearl.archives.gov.tw 網際網路來源 | 1% |
| 6 | nccuir.lib.nccu.edu.tw 網際網路來源 | 1% |
| 7 | www.au.edu.tw 網際網路來源 | <1% |
| 8 | ws.ndc.gov.tw 網際網路來源 | <1% |

功能列說明 - 相符處總覽

● 研究指南 Research guides

澳洲國家檔案館為協助研究者就該館館藏進行研究，訂有館藏研究指南，共七

大主題，50個系列。七大主題包括：

1. immigration – British, Chinese, Jewish, child
2. foreign relations – with Japan and Indonesia
3. colonial administration – in Papua New Guinea
4. military history – HMAS Sydney, Boer War, Japanese war crimes
5. First Australians

左右數字與顏色相對應

相符處總覽

14%

符合 1 個中的 2 個

- | | | | |
|---|---------------------------------|----|---|
| 1 | www.archives.gov.tw 網際網絡來源 | 7% | > |
| 2 | nccur.lib.nccu.edu.tw 網際網絡來源 | 2% | > |
| 3 | www.nccur.edu.tw 網際網絡來源 | 2% | > |
| 4 | www.naa.gov.au 網際網絡來源 | 1% | > |

澳洲國家檔案館為協助研究者就該館館藏進行研究，訂有館藏研究指南，共七

點選數字標籤可查看來源相似處

來源相似處

ome Help with your research Research guides Research guides The National Archives has detailed research guides to help you find the records you need. The 27 guides in our research guide series cover: immigration – British, Chinese, Jewish, child foreign relations – with Japan and Indonesia colonial administration – in Papua New Guinea military history – HMAS Sydney, Boer War, Japanese war crimes First Australians family history other topics The 7

相符處總覽

14%

符合 2 個中的 2 個

- | | | | |
|---|---------------------------------|----|---|
| 1 | www.archives.gov.tw 網際網絡來源 | 7% | > |
| 2 | nccur.lib.nccu.edu.tw 網際網絡來源 | 2% | > |
| 3 | zh.wikipedia.org 網際網絡來源 | 2% | > |

功能列說明 - 相符處總覽

14



相符處總覽

14%

符合 2 個中的 2 個

| | | |
|---|---------------------------------|----|
| 1 | www.archives.gov.tw 網際網絡來源 | 7% |
| 2 | nccur.lib.nccu.edu.tw 網際網絡來源 | 2% |
| 3 | zh.wikipedia.org 網際網絡來源 | 2% |

www.naa.gov.au
網際網絡來源

ome Help with your research Research guides Research guides The National Archives has detailed research guides to help you find the records you need. The 27 guides in our research guide series cover: **immigration – British, Chinese, Jewish, child foreign relations – with Japan and Indonesia colonial administration – in Papua New Guinea military history – HMAS Sydney, Boer War, Japanese war crimes First Australians family history other topics** The 7

Chinese war crimes

查看完整來源文字

完整來源文字

符合 1 個中的 2 個

https://www.naa.gov.a...
網際網絡來源

1%

detailed research guides to help you find the

research guide series cover: **immigration – British, Chinese, Jewish, child foreign relations – with Japan and Indonesia colonial administration – in Papua New Guinea military history – HMAS Sydney, Boer War, Japanese war crimes First Australians family history other topics** The 7 guides in the

Ministers series provide: short biographies

● 研究指南 Research guides

澳洲國家檔案館為協助研究者就該館館藏進行研究，訂有館藏研究指南，共七大主題，36個系列，七大主題包含：

1. immigration – British, Chinese, Jewish, child
2. foreign relations – with Japan and Indonesia
3. colonial administration – in Papua New Guinea
4. military history – HMAS Sydney, Boer War, Japanese war crimes
5. First Australians
6. family history

左右對照相似處

功能列說明 - 相符處總覽

14



澳洲國家檔案館為協助研究者就該館館藏進行研究，訂有館藏研究指南，共七大主題，36個系列，七大主題包含：

4

www.naa.gov.au
網際網路來源

點擊網址，檢視相似來源網頁(新分頁)

相符處總覽

14%

符合 2 個中的 2 個

| | | |
|---|---------------------------------|----|
| 1 | www.archives.gov.tw 網際網路來源 | 7% |
| 2 | nccur.lib.nccu.edu.tw 網際網路來源 | 2% |
| 3 | zh.wikipedia.org 網際網路來源 | 2% |

ome Help with your research Research guides Research guides The National Archives has detailed research guides to help you find the records you need. The 27 guides in our research guide series cover: immigration – British, Chinese, Jewish, child foreign relations – with Japan and Indonesia colonial administration – in Papua New Guinea military history – HMAS Sydney, Boer War, Japanese war crimes First Australians family history other topics The 7

nese war crimes

Home > Help with your research > Research guides

Research guides

The National Archives has detailed research guides to help you find the records you need.

The 27 guides in our research guide series cover:

- > immigration – British, Chinese, Jewish, child
- > foreign relations – with Japan and Indonesia
- > colonial administration – in Papua New Guinea
- > military history – HMAS Sydney, Boer War, Japanese war crimes
- > First Australians
- > family history
- > other topics.

- **網際網路來源**
可直接預覽全文
- **出版品**
視學校有無訂購，若有，則可點擊外連網址下載全文
- **他校學生文稿**
需經原作者授權同意始可觀看全文

功能列說明 - 所有來源

呈現出**所有**可能相似的出處來源和百分比

The screenshot shows the Turnitin interface for a document named 'test.pdf' by '小明王'. The document has a similarity score of 14%. A sidebar on the left contains icons for document details, a funnel, a download arrow, and an information icon. The main content area displays a document page with a organizational chart for the '國家檔案管理委員會' (National Archives Administration Commission). The chart lists several departments: 企劃組, 檔案徵集組, 檔案典藏組, 應用服, 文書檔案, 秘書, 人事, and 主計. A dark purple callout box with white text is overlaid on the document, stating: '點擊可展開查看所有相似來源 ※ 相加不代表相似度總百分比'. On the right side, a '所有來源' (All Sources) panel is open, showing a list of 14 sources. The top source is 'www.archives.gov.tw' with a 7% similarity, followed by 'nccur.lib.nccu.edu.tw' at 6% and 'zh.wikipedia.org' at 3%. The panel also indicates that there are 14 sources in total.

turnitin 小明王 | test.pdf

14

國家檔案管理委員會

企劃組 檔案徵集組 檔案典藏組 應用服 文書檔案 秘書 人事 主計

點擊可展開查看所有相似來源
※ 相加不代表相似度總百分比

院底下
藏組、
定負責
用指導
保存期
各部門的業務職掌可參考檔案局官網的聯絡電話與業務窗口。

www.archives.gov.tw
網際網路來源 - 13 個 URL

- Publish.aspx?cnid=1458 4%
- Publish.aspx?cnid=100186 3%
- tw/arctw/495.html 3%
- tw/arctw/43.html 3%
- tw/arctw/43-1481.html 3%
- Publish.aspx?cnid=159 2%
- tw/arctw/544.html 2%
- Publish.aspx?cnid=104046 2%
- tw/arctw/42.html 1%
- ALohas/ALohasColumn.as... 1%
- ALohas/ALohasColumn.as... <1%
- ALohas/ALohasColumn.as... <1%
- ALohas/ALohasColumn.as... <1%

nccur.lib.nccu.edu.tw
網際網路來源 - 9 個 URL

6%

zh.wikipedia.org 3%

功能列說明 - 篩選條件與設定

設定排除條件，降低相似度總百分比

篩選條件與設定

篩選條件

排除引用資料

排除參考書目

排除比下列數值還小的來源:

字

%

不要依大小排除

選擇性設定

彩色醒目提示

套用變更

● 排除引用資料

排除文稿中**以引號夾註**的引用文字

✓ 支援引號格式：

「...」 『...』 <...> "..." '...' «...» „...“

✗ 不支援引號格式：(...)

● 排除參考書目

排除以 **「Reference」、「參考文獻」、「參考書目」** 為標題開始的書目章節

● 排除比下列數值還小的來源

相似來源**少於總字數X字**或是**百分比 X%** 報告就忽略此來源不計算

功能列說明 - 篩選條件與設定



以「學生」身分執行篩選條件僅能**暫時改變**相似度比對結果，需由「開課教師」從其帳號代為執行篩選，才能維持更新後結果

※ 使用篩選功能務必與指導老師討論

**若有開啟篩選條件
下載的比對報告下方會顯示「開」**

| | |
|--------|----|
| 排除引述 | 關閉 |
| 排除參考書目 | 開 |

排除相符處 < 1%

| test.pdf | | | |
|----------|----------------------------|--------|------|
| 原創性報告 | | | |
| 13% | 13% | 0% | 1% |
| 相似度指數 | 網際網絡來源 | 出版物 | 學生文稿 |
| 主要來源 | | | |
| 1 | www.archives.gov.tw | 網際網絡來源 | 7% |
| 2 | nccur.lib.nccu.edu.tw | 網際網絡來源 | 2% |
| 3 | zh.wikipedia.org | 網際網絡來源 | 1% |
| 4 | www.naa.gov.au | 網際網絡來源 | 1% |
| 5 | pearl.archives.gov.tw | 網際網絡來源 | 1% |
| 6 | nccuir.lib.nccu.edu.tw | 網際網絡來源 | 1% |
| 7 | www.csland.taichung.gov.tw | 網際網絡來源 | 1% |

| | | | |
|--------|----|-------|------|
| 排除引述 | 關閉 | 排除相符處 | < 1% |
| 排除參考書目 | 開 | | |

功能列說明 - 下載

turnitin 小明王 | test.pdf

相符處總覽

14%

- 研究指南 Research guides

澳洲國家檔案館為協助研究者就該館館藏進行研究，訂有館藏研究指南，共七大主題，36個系列，七大主題包含：

1. immigration – British, Chinese, Jewish, child
2. foreign relations – with Japan
3. colonial administration – in Pa
4. military history – HMAS Sydney, Boer War, Japanese war crimes

1 www.archives.gov.tw 7% 網際網絡來源

2 nccur.lib.nccu.edu.tw 2% 網際網絡來源

3 zh.wikipedia.org 2% 網際網絡來源

點此下載原創性報告

下載

- ↓ 目前檢視
- ↓ 數位收據
- ↓ 最初提交的檔案

- 目前檢視：原創性報告（含比對結果）
- 數位收據：電子回條
- 最初提交的檔案：原稿（不含比對結果）

功能列說明 - 下載

封面

test.pdf
作者為 小明王

提交日期: 2024年11月26日 02:11下午 (UTC+0800)
作業提交代碼: 2532663580
文檔名稱: test.pdf (2.97M)
文字總數: 3162
字符總數: 7375

文稿內容

• 研究指南 Research guides

澳洲國家檔案館為協助研究者就該館館藏進行研究，訂有館藏研究指南，共七大主題，36個系列，七大主題包含：

1. immigration – British, Chinese, Jewish, child
2. foreign relations – with Japan and Indonesia
3. colonial administration – in Papua New Guinea
4. military history – HMAS Sydney, Boer War, Japanese war crimes
5. First Australians
6. family history
7. other topics

以上皆可從澳洲國家檔案館的網站免費下載PDF檔，如下圖(以Chinese immigrants and Chinese-Australians in NSW這個系列為例)



比對結果

test.pdf

原創性報告

14%
相似度指數

14%
網際網路來源

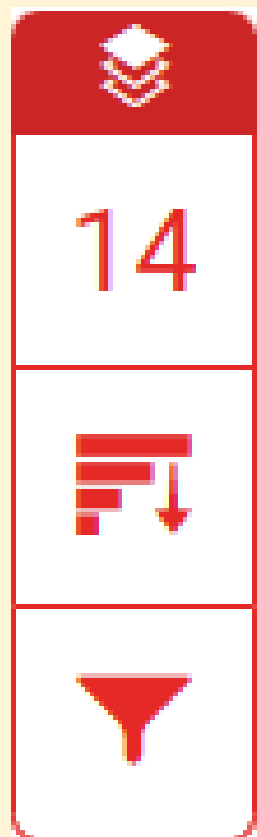
0%
出版物

1%
學生文稿

主要來源

| | | |
|---|--|-----|
| 1 | www.archives.gov.tw 網際網路來源 | 7% |
| 2 | nccur.lib.nccu.edu.tw 網際網路來源 | 2% |
| 3 | zh.wikipedia.org 網際網路來源 | 2% |
| 4 | www.naa.gov.au 網際網路來源 | 1% |
| 5 | pearl.archives.gov.tw 網際網路來源 | 1% |
| 6 | nccuir.lib.nccu.edu.tw 網際網路來源 | 1% |
| 7 | www.au.edu.tw 網際網路來源 | <1% |
| 8 | ws.ndc.gov.tw 網際網路來源 | <1% |
| 9 | nicecasio.pixnet.net 網際網路來源 | <1% |

功能列說明 - 下載



依各系規定為主
若無特別規定
相似度總百分比
不得超過25%

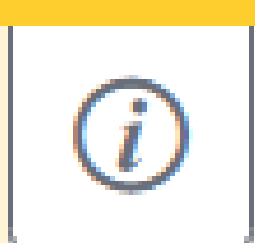
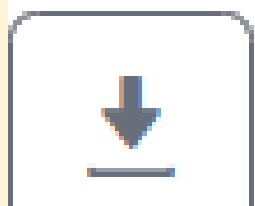
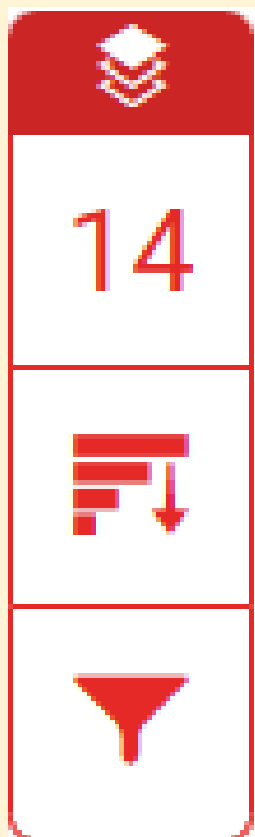
| test.pdf | |
|------------------------|-----|
| 原創性報告 | 14% |
| 相似度指數 | 14% |
| 網際網路來源 | 0% |
| 出版物 | 1% |
| 學生文稿 | |
| 主要來源 | |
| www.archives.gov.tw | 7% |
| www.nccu.edu.tw | 2% |
| www.nccu.edu.tw | 2% |
| www.nccu.edu.tw | 1% |
| pearl.archives.gov.tw | 1% |
| nccuir.lib.nccu.edu.tw | 1% |
| www.au.edu.tw | <1% |
| ws.ndc.gov.tw | <1% |
| nicecasio.pixnet.net | <1% |

若有開啟篩選條件
此處會顯示「開」

| | | |
|-------------------------------------|----------------------------|---------|
| 10 | www.csland.taichung.gov.tw | <1% |
| 11 | zh.wikipedia.org | <1% |
| 排除引述 | | |
| 排除參考書目 | 關閉 | 排除相符處 |
| | 關閉 | 關閉 |
| 依學校規定， 學生與指導教師皆需 於比對百分比結果頁面簽章 | | |
| 學生簽章： | 王小明 | 指導教授簽章： |
| | | |

功能列說明 - 提交物件資訊

提交文稿之資訊，若文稿後續有問題，請提供相關資訊及作業提交代碼



| 資訊 | |
|--------|--------------------------------|
| 提交詳細資訊 | |
| 學生 ID | [REDACTED] |
| 類別名稱 | TEST |
| 類別 ID | 46327259 |
| 提交物件代碼 | 2532663580 |
| 提交日期 | 26-Nov-2024 02:11PM (UTC+0800) |
| 提交物件計數 | 1 |
| 檔案名稱 | test.pdf |
| 副檔名 | pdf |
| 檔案大小 | 2.97M |
| 字符數 | 7375 |
| 字數 | 3162 |
| 頁面總數 | 23 |

關於此頁面

這是您的作業主控面板。您可以從這裡上傳提交的作業。當提交受到處理後，您將能夠下載數位回條、檢視您的教師已經完成並提供的任何評分和相似度報告。

> TEST ?

| 文稿標題 | 已上傳 | 成績 | 相似度 | |
|----------|-------------------|----|-----|---|
| test.pdf | 26 十一月 2024 14:11 | -- | 14% | 📄 |

亦可下載電子回條

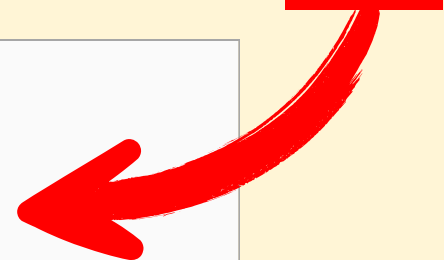
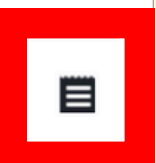


電子回條

此回條認定 Turnitin 已收到您的文稿。您能在下方看到有關您的提交物件的回條資訊。

您的提交物件的第一頁在下方顯示。

| | |
|---------|--------------------------------|
| 提交物件作者: | 小明 王 |
| 作業標題: | TEST |
| 上傳文件標題: | test.pdf |
| 文檔名稱: | test.pdf |
| 文檔大小: | 2.97M |
| 頁面總數: | 23 |
| 文字總數: | 3,162 |
| 字符總數: | 7,375 |
| 提交日期: | 2024年11月26日 02:11下午 (UTC+0800) |
| 作業提交代碼: | 2532663580 |



※ 相似度不代表抄襲絕對指標

可能因為以下因素導致相似度百分比數值較高：

- **不具抄襲意義的詞**
如：專有名詞、常用詞句、參考文獻列表等
- **引述他人作品文字但已有標示參考來源**
如：引用法條、公開統計數據等
- **比對到自己的文章**
存入系統資料庫的作業草稿、先前已出版發表的文章



提升文章原創性
符合學術倫理



直接以相似度指標
判定文章是否抄襲

6

相關資源

- 淡江大學研究生學位考試辦法 47
- 本校研究生學位考試論文
原創性比對作業程序說明 48
- 不可不知Turnitin SharePoint 49
- 學術倫理相關規範與資源 50
- 學位論文相似檢測輔助系統 53

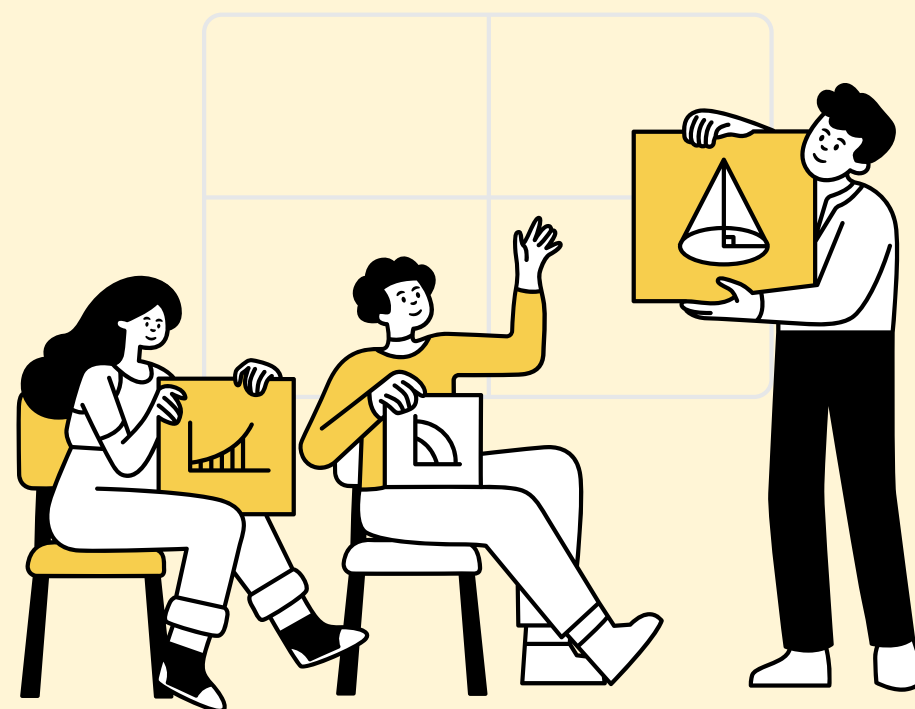
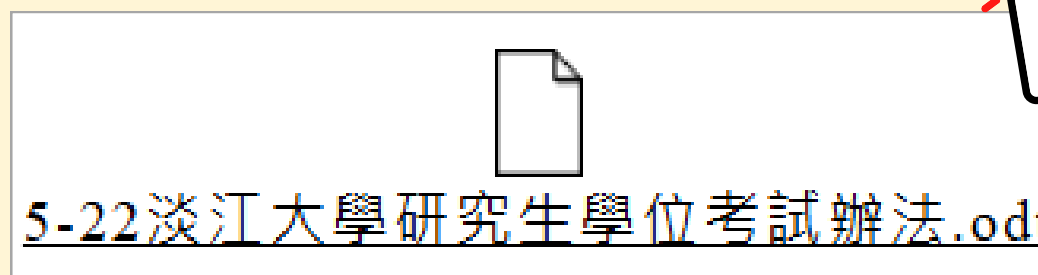
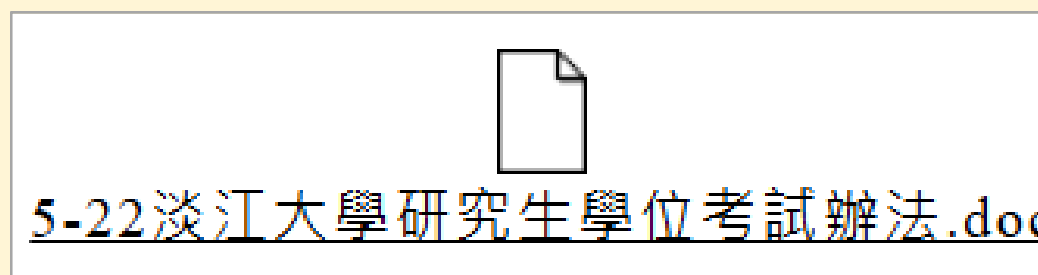


● 淡江大學研究生學位考試辦法

- 網址：<https://oa.tku.edu.tw/Law.nsf/8a19663a9342a6a748256e6b00446781/da2876ec2700bdeb482571d10029ada8?OpenDocument>

淡江大學研究生學位考試辦法

| | |
|-----------|----------------------------|
| 95.05.12 | 94 學年度第 2 學期教務會議修正通過 |
| 95.08.04 | 教育部台高(二)第 0950111269 號函備查 |
| 95.08.21 | 教統法字第 0950000038 號函公布 |
| 95.09.18 | 教育部台高(二)字第 0950122790 號函備查 |
| 95.09.28 | 教統法字第 0950000043 號函公布 |
| 99.10.27 | 99 學年度第 1 學期教務會議修正通過 |
| 99.11.20 | 教統法字第 0990000065 號函公布 |
| 99.12.24 | 教育部台高(二)字第 0990217685 號函備查 |
| 100.01.10 | 教統法字第 1000000005 號函公布 |
| 100.10.19 | 100 學年度第 1 學期教務會議修正通過 |
| 100.11.20 | 教統法字第 1000000040 號函公布 |
| 100.12.09 | 教育部台高(二)字第 1000221124 號函備查 |
| 101.05.09 | 100 學年度第 2 學期教務會議修正通過 |
| 101.06.04 | 教統法字第 1010000032 號函公布 |
| 101.07.12 | 教育部台高(二)字第 1010115340 號函備查 |
| 101.11.07 | 101 學年度第 1 學期教務會議修正通過 |
| 101.12.07 | 教統法字第 1010000101 號函公布 |
| 102.01.15 | 教育部台高(二)字第 1020007609 號函備查 |
| 102.10.25 | 102 學年度第 1 學期教務會議修正通過 |
| 102.11.27 | 教統法字第 1020000073 號函公布 |
| 102.12.17 | 教育部台高(二)字第 1020183587 號函備查 |
| 104.05.20 | 103 學年度第 2 學期教務會議修正通過 |
| 104.06.17 | 教統法字第 1040000024 號函公布 |
| 104.07.20 | 教育部台高(二)字第 1040085243 號函備查 |
| 104.10.28 | 104 學年度第 1 學期教務會議修正通過 |
| 104.11.24 | 教統法字第 1040000066 號函公布 |
| 104.12.09 | 教育部台高(二)字第 1040168713 號函備查 |
| 108.05.17 | 107 學年度第 2 學期教務會議修正通過 |
| 108.06.12 | 教統法字第 1080000011 號函公布 |
| 108.07.25 | 教育部台高(二)字第 1080094356 號函備查 |
| 108.09.12 | 教統法字第 1080000039 號函公布 |
| 108.10.23 | 108 學年度第 1 學期教務會議修正通過 |
| 108.11.19 | 教統法字第 1080000050 號函公布 |
| 108.12.12 | 教育部台高(二)字第 1080179398 號函備查 |
| 109.05.29 | 108 學年度第 2 學期教務會議修正通過 |
| 109.06.23 | 教統法字第 1090000018 號函公布 |
| 109.07.27 | 教育部台高(二)字第 1090105954 號函備查 |
| 109.10.28 | 109 學年度第 1 學期教務會議修正通過 |
| 109.11.27 | 教統法字第 1090000055 號函公布 |
| 109.12.30 | 教育部台高(二)字第 1090177410 號函備查 |
| 110.01.11 | 教統法字第 1100000003 號函公布 |
| 112.05.12 | 111 學年度第 2 學期教務會議修正通過 |
| 112.08.08 | 教統法字第 1120000024 號函公布 |
| 112.10.25 | 112 學年度第 1 學期教務會議修正通過 |
| 112.11.23 | 教統法字第 1120000046 號函公布 |
| 113.01.24 | 教育部台高(二)字第 1130008439 號函備查 |
| 113.10.25 | 113 學年度第 1 學期教務會議修正通過 |
| 113.12.05 | 教統法字第 1130000024 號函公布 |



● 本校研究生學位考試論文原創性比對程序說明

- 網址：https://athx.acad.tku.edu.tw/get_page?t=rtdoc&rtdoc_id=ATGX004&lang=tw#%E2%80%9DQA_210_6%E2%80%9D

Q. 研究生學位考試論文原創性比對程序為何？

A. 依《淡江大學研究生學位考試辦法》規定：

(一) 申請學位考試前：

- 1、完成論文原創性比對系統線上偵測，比對報告之「篩選條件」可勾選**排除引述及參考書目**，比對結果之相似度指數**不得超過25%**。但各學系得依其領域，自訂更嚴格比對標準。
- 2、申請學位考試時，需提交經指導教授(含共同指導教授)簽名確認之論文原創性比對系統報告給所屬單位審核，審核通過之比對報告由學生所屬單位留存備查。

(二) 學位考試時：

- 學位考試委員於提交研究生學位考試成績通知單時需檢核並確認：
- 1、學位論文符合所屬系、所、學位學程專業領域之聲明，以確保學位論文品質。
 - 2、學位論文原創性比對系統線上偵測報告之相似度指數**未超過25%**。

(三) 繳交紙本論文時：

- 1、比對報告**紙本**：列印最終**論文封面1頁**及原創性比對系統線上偵測報告**相似度指數百分比頁面第1頁**，學生與指導教授(含共同指導教授)均須於相似度指數百分比頁面**簽章**，範本如下：

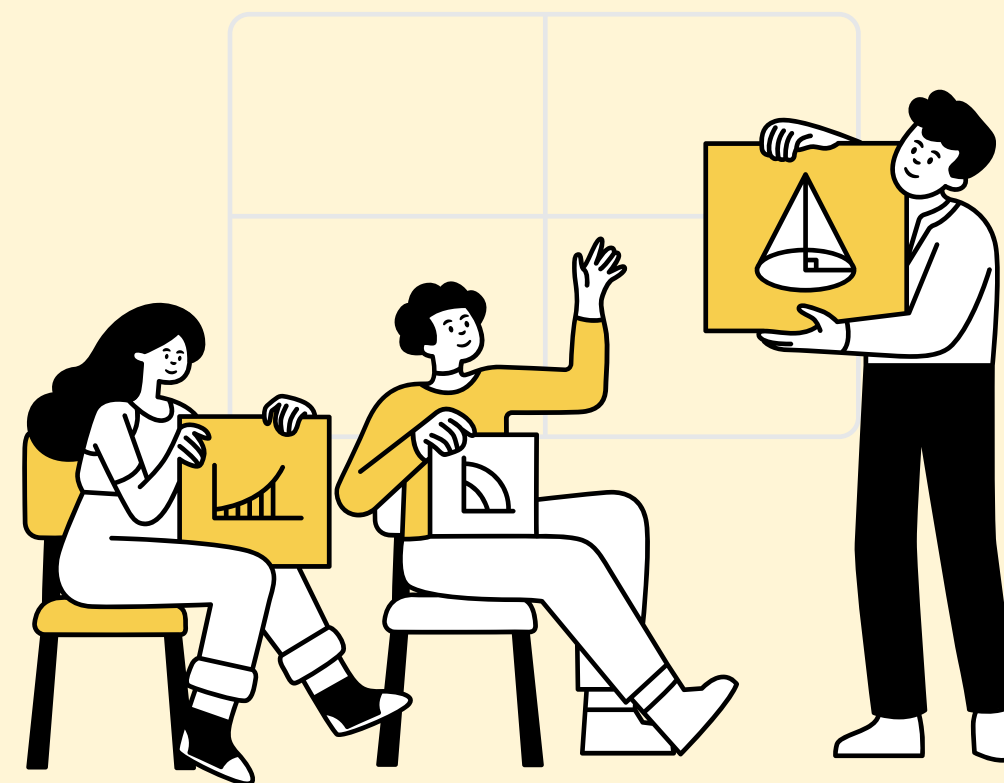
| | | | | | | |
|-------------|----|---------------------------|-----|---------|----|------|
| 淡江大學○○學系碩士班 | 範本 | 碩士論文 | 範本 | | | |
| 碩士論文 | | | | | | |
| 指導教授：陳小華 博士 | | 相似度指數 | 12% | 12% | 3% | 5% |
| | | 網路網誌來源 | | 出版物 | | 學生文藝 |
| 論文題目 | | 上網來源 | | | | |
| | | 1 etds.lib.tku.edu.tw | | | | 1% |
| | | 2 nditd.ncl.edu.tw | | | | 1% |
| | | 3 rportal.lib.ntnu.edu.tw | | | | 1% |
| | | 4 amadis.lib.nttu.edu.tw | | | | 1% |
| | | 5 www.nhu.edu.tw | | | | <1% |
| | | 6 www.ntl.edu.tw | | | | <1% |
| | | 7 www.airitilibrary.com | | | | <1% |
| | | 8 docspayer.com | | | | <1% |
| | | 9 nccur.lib.nccu.edu.tw | | | | <1% |
| 研究生：王小明 撰 | | 學生簽章： | 王小明 | 指導教授簽章： | | |
| 中華民國 年 月 | | | | | | |

紙本論文+〔論文封面1頁+已簽章相似度指數比對報告紙本第1頁〕(如上圖)+離校單
→繳交至成績業務櫃台(A210)。

- 2、比對報告**電子檔**：請繳交給所屬單位。

附加檔案

附件_原創性比對系統線上偵測報告紙本範例





● 不可不知Turnitin SharePoint

- 網址：<https://tku365.sharepoint.com/sites/tkulturnitin>

SharePoint 搜尋此網站

不可不知Turnitin 首頁 學生專區 教師專區 學術倫理聊天室 資源回收筒 公開群 正在關注 416 個成員 共用

【關於Turnitin】

- 一種論文原創性比對工具，協助使用者檢視提交的文稿內容與其他著作的相似度，並提供相似著作的段落與出處
- 是本校目前採用的論文原創性比對系統
- 比對來源：學術期刊、公開網頁資源、全球Turnitin系統使用者上傳之文稿（儲存庫）

▼ 請選擇使用者身分 ▼

學生
Student

教師
Teacher

歡迎關注！


● 學術倫理相關規範與資源

1  淡江大學 覺生紀念圖書館
TKUL TAMKANG UNIVERSITY CHUEH SHENG MEMORIAL LIBRARY

2 資源

3 論文寫作與學術倫理

| 館藏資源 | 主題資源 | 學習 | 研究 |
|-------|-----------|-----------------|------------|
| 新進館藏 | 特色館藏 | 圖書館利用講習 | ORCID@TKU |
| 預約書排行 | 語言學習 | 論文寫作與學術倫理 | 掠奪性期刊停、看、聽 |
| 期刊 | SDGs資訊 | Turnitin論文原創性比對 | 查證論文被索引服務 |
| 資料庫 | 永續智生活電子書展 | 學位論文提交與離校手續 | SCI等索引收錄期刊 |

 淡江大學 覺生紀念圖書館
TKUL TAMKANG UNIVERSITY CHUEH SHENG MEMORIAL LIBRARY

查詢 資源 服務 關於本館 常用服務

首頁 / 資源 / 學習 / 論文寫作與學術倫理 [返回上一層](#)

館藏資源

主題資源

學習

圖書館利用講習

論文寫作與學術倫理

論文寫作與學術倫理

| | |
|----------|-------------|
| 論文寫作相關資源 | 掠奪性期刊-停、看、聽 |
| 相關規範 | 資源選粹 |

4

● 學術倫理相關規範



首頁 / 資源 / 學習 / 論文寫作與學術倫理 ← 返回上一層

館藏資源 ▾

主題資源 ▾

學習 ▴

圖書館利用講習

論文寫作與學術倫理

Turnitin論文原創性比對

學位論文提交與離校手續

校外連用電子資源

研究 ▾

相關規範

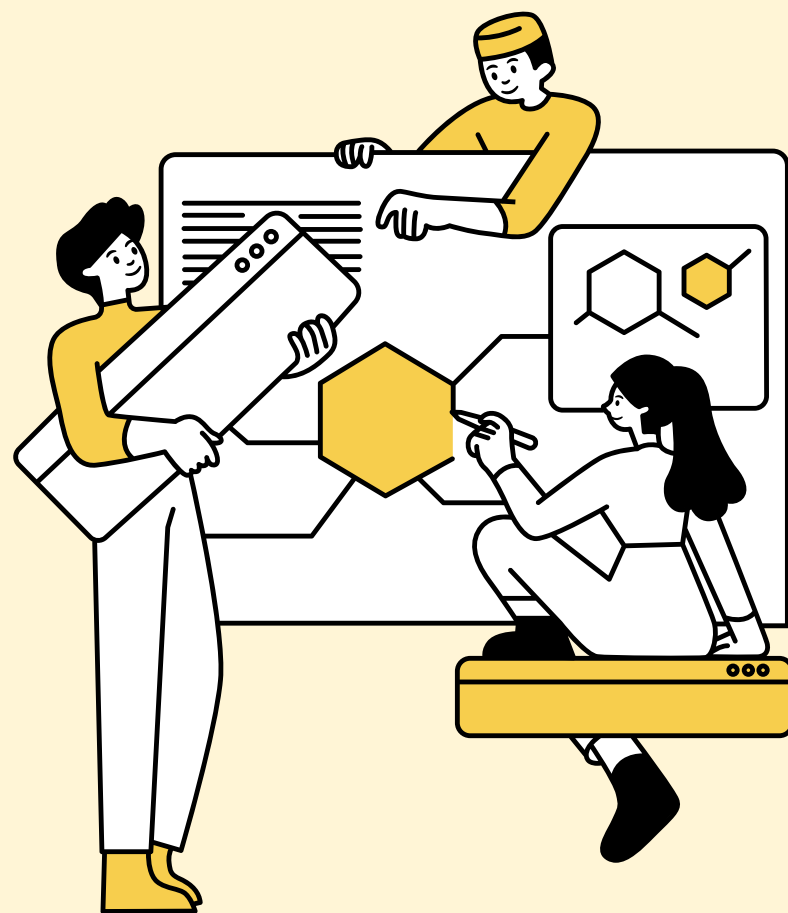
校內法規

1. 淡江大學研究生學位考試辦法
2. 淡江大學學術倫理修業辦法 (教務處) : 中文 | 英文
3. 淡江大學博士學位候選人資格考核實施要點
4. 淡江大學學術審議委員會審議教師學術著作規則
5. 淡江大學教職員工生學術倫理管理辦法 (人力資源處)
6. Tamkang University Regulations for the Academic Committee's Deliberations on Faculty Academic Works

中央法規

- 教育部
 1. 專科以上學校學術倫理案件處理原則
 2. 專科以上學校教師資格審定辦法
 3. 學位授予法(107年11月28日修正)
- 科技部
 1. 科技部學術倫理案件處理及審議要點
 2. 科技部對學術倫理的聲明
 3. 科技部對研究人員學術倫理規範
- 經濟部
 1. 著作權法
- 行政院
 1. 行政院原子能委員會學術倫理案件處理及審議要點

● 學術倫理相關資源



首頁 / 資源 / 學習 / 論文寫作與學術倫理 返回上一層

館藏資源

主題資源

學習

圖書館利用講習

論文寫作與學術倫理

Turnitin論文原創性比對

學位論文提交與離校手續

校外運用電子資源

研究

資源選粹

常見案例

- 臺灣學術倫理教育資源中心--案例探討
針對捏造、篡改、抄襲、研究資料蒐集與處理不當、人體實驗、動物實驗、著作權歸屬、資料管理、作者排序、同儕壓力、導師及導生關係、利益衝突、論文審查、研究不當行為舉發與調查等12種類別情況，簡述事件內容並引導思考其所衍生之問題。
- 「研究誠信電子報」--案例分享
研究誠信電子報由「教育部學術倫理專案辦公室」與「科技部研究誠信辦公室」共同發行，於2017年4月創刊，每月探討世界各國發生的案例，並分享相關知識。

相關網站

- 科技部「學術倫理」專頁
科技部補助專題研究計畫網頁特別設置「學術倫理」專頁，內容包括：設置研究誠信辦公室、研究倫理聲明、研究人員學術倫理規範及學術倫理案件處理及審議等相關規定，讓研究人員有所依循。
- 教育部「臺灣學術倫理教育資源中心」
教育部於103年成立「臺灣學術倫理教育資源中心」，目的在提升臺灣高等教育學術倫理知能與涵養，為現今臺灣最大學術倫理與研究誠信教育線上平台，其服務項目包括：提供學術倫理與研究誠信政策宣導內容、教育資源、教育訓練與政策諮詢等。其「資源分享」網頁有系統地整理相關網站、書籍、案例探討等多元資訊。
- 台灣聯合大學系統-臺灣研究誠信守則(Taiwan Code of Conduct for Research Integrity_2020)
由台灣聯合大學系統出版的《臺灣研究誠信守則》，同時以中文與英文內容，提供研究人員和研究機構在進行與支持研究時的依循規範。除了明確列出常見違反研究誠信者—造假、變造與抄襲等行為；另亦參考世界各國做法，提出貫徹研究誠信之五項原則--誠實、尊重、嚴謹、課責、透明，作為在臺灣的學術環境推動研究誠信之參考。
- 著作權筆記
章忠信教授為國內著作權專家，章教授於【著作權筆記】中發表許多與「學術倫理」及「著作權」的相關文章。
- 淡江大學智慧財產權專區
學術著作與智產權密不可分，了解本校智產權相關規範，有效預防不當使用與侵權問題。
- 利用本校雲端圖書館自動化系統查詢:「學術倫理」相關資源

講座簡報

- 大專院校學術倫理自律規範之架構：管理機制概況分析/教育部學術倫理專案辦公室
教育部於106年5月發布《專科以上學校學術倫理案件處理原則》，推動大專院校訂定學術倫理自律規範，管理校內學術倫理事務。自此，分區舉辦學術倫理自律規範工作坊，促進大專院校學術倫理自律管理之提升。
- 認識研究倫理與學術誠信/范建得教授(清華大學科技法律研究所) [簡報](#) | [講座錄影](#)

● 學位論文相似檢測輔助系統

- 網址：<https://wass.ncl.edu.tw>
- 申請帳號表單：<https://forms.office.com/r/ykMAgUCW3T>



- 試用期限：**2024/12/01 ~ 2025/02/28**
(如有異動，依國家圖書館公告為準)
- 申請資格：**應屆畢業（本學期13-1學期）之博碩士生**
※ 不提供指導教授使用
- 檢測次數上限：**每個帳號5次**
前3次不限時間（約30分鐘內），**第4、5次需等候24小時**
始可獲得檢測結果

歡迎參加

國家圖書館
National Central Library

學位論文 相似檢測輔助系統

試營運

檢測·修正·完善：你的原創之路
WriteAid Similarity Scanner Trial Run



檢測·修正·完善：
你的原創之路。

- 試營運期間
2024年12月1日起至
2025年2月28日
- 對象
參與試營運學校之應屆
碩博士畢業生

簡單四步驟，確認你的論文原創性！

- 1 帳號登入
- 2 檔案上傳
- 3 相似檢測
- 4 結果檢視

詳情請洽各校論文業務單位或
國家圖書館學位論文相似檢測輔助系統工作小組
(02)2361-9132 分機526或504

指導單位：教育部
主辦單位：國家圖書館
合辦單位：國立臺灣師範大學

1 填寫申請表 (路徑：圖書館網站首頁 > 最新消息 > 【試用資料庫】國家圖書館－學位論文相似檢測輔助系統)

【國家圖書館 - 學位論文相似檢測輔助系統】測試帳號申請表

親愛的同學，您好：

「學位論文相似檢測輔助系統」係為國家圖書館主辦建置，旨在提供學生檢視學位論文內容相似之輔助工具。
感謝您參加國家圖書館「學位論文相似檢測輔助系統」的使用者測試，本申請表由人工審核，通過後將寄送「設定密碼 Set Password」通知信至您的電子郵件信箱。

1. 申請資格：應屆畢業(本學期113-1學期)之博碩士生，以完整論文上傳檢測。可依自由意願參與試用
2. 國家圖書館規定：僅提供「應屆碩博士畢業生」試用，不提供
3. 試用時間：即日起至114年2月28日止。
4. 系統連結：<https://wass.ncl.edu.tw/>
5. 檢測次數上限：每個帳號**5**次。前3次不限時間(約30分鐘內)，
6. 異常上傳已出版之著作如相似度超過50%，將不會收到檢測結

- 系統操作手冊：<https://drive.google.com/file/d/1ABiNf-vVZN>
- 常見問題FAQ：<https://wass.ncl.edu.tw/faq.html>
- 使用規範：<https://wass.ncl.edu.tw/regulation.html>
- 如您有系統相關疑問，歡迎洽詢國家圖書館：<https://reurl.c>

※若送出帳號申請後，**超過5個工作天**仍未收到通知信，請與本館聯繫：
algx@mail.tku.edu.tw / 02-2621-5656 分機2365。

學位論文相似檢測輔助系統
WriteAid Similarity Detector

常見問題 English

登入

檢測、修正、完善：
你的原創之路。

系統簡介

教育部於民國111年委託國家圖書館及國立臺灣師範大學技術團隊，以「臺灣博碩士論文知識增值系統」之資料為基礎，開發「學位論文相似檢測輔助系統」，提供全國大專院校使用。學位論文相似檢測輔助系統係為支援學位論文寫作目的所建置，旨在提供全國各大專院校研究生論文相似檢測輔助工具，協助及促進研究生自主學習學位論文學術寫作技巧，並主動確認學位論文之原創性，系統非以商

2 登入

相似檢測流程

操作步驟 1.

上傳
檔案

1.請確認您要上傳的檔案符合以下規範：

- 內容為該畢業學年度學位論文考試所撰寫之學位論文
- 內容不違反著作權、智慧財產權等相關法律
- 檔案為pdf檔
- 檔案不超過50MB
- 字數不小於100字

我已詳閱並同意

取消 繼續

論文列表

不限時比對剩餘次數: 0 上傳

| 編號 | 檔案名稱 | 大小 | 上傳/比對時間 | 進度 | 操作 |
|----|----------------------|-------|--|----|--------|
| | 相似人工智慧在醫療診斷中的應用.pdf | 0.4MB | 上傳2024/01/30 17:44:06 比對2024/01/30 17:44:17 | 完成 | 結果 圖 上 |
| | 相似人工智慧在醫療診斷中的應用.pdf | 0.4MB | 上傳2024/01/30 17:58:06 比對2024/02/08 08:44:39 | 完成 | 結果 圖 上 |
| | 相似2人工智慧在醫療診斷中的應用.pdf | 0.4MB | 上傳2024/02/01 13:27:14 比對2024/03/07 09:48:47 | 完成 | 結果 圖 上 |
| | 相似人工智慧在醫療診斷中的應用.pdf | 0.4MB | 上傳2024/02/24 13:15:03 比對2024/02/24 13:15:13 | 完成 | 結果 圖 上 |
| | 相似人工智慧在醫療診斷中的應用.pdf | 0.4MB | 上傳2024/02/24 13:15:21 比對2024/03/07 09:07:48 | 完成 | 結果 圖 上 |

測試文件-碩士論文_周.pdf

4

上傳

3

開啟(O)

使用規範

不比對已發表之論文或資料庫已有之論文，請勿上傳已通過審核之學位論文

上傳檔案時系統自動跳出提醒畫面



1.請確認您要上傳的檔案符合以下規範：

- 內容為該畢業學年度學位論文考試所撰寫之學位論文
- 內容不違反著作權、智慧財產權等相關法律
- 檔案為pdf檔
- 檔案不超過50MB
- 字數不小於100字

2. 使用者所上傳的檔案僅供使用者個人當次比對之用；上傳之檔案不會儲存至系統比對文件庫，請自行保管個人論文檔案。

我已詳閱並同意

取消

繼續

上傳檔案限制

- 內容為應屆畢業碩博士生為該畢業學年度學位論文考試所撰寫之學位論文
- 內容不違反著作權、智財權等相關法律
- **檔案需為使用者本人原始論文著作之PDF檔(請勿上傳圖檔)**
- **檔案不超過50MB、字數不小於100字**

使用次數

- 提供應屆畢業碩博士學生帳號每人5次檢測，前3次不限時，**第4次及第5次需延後24小時。**
- 如使用次數達上限後仍有比對需求，由學生提出申請，學校管理者代為執行檢測。

- 所有上傳之檔案、使用者、日期時間、來源，皆有紀錄，可供調閱、檢視。
- 違反使用規範者，不給予檢測結果，並依學校規定處理，停用帳號或延遲可上傳比對的間隔時間。

相似檢測流程

操作步驟 2.

檔案
查檢

上傳後系統將進行章節分析

排除書名頁、誌謝、目次、參考文獻及註腳(不進行相似度檢測)

如無法辨識則全部納入檢測

| 檔號 | 檔名 | 狀態 | 操作 |
|----|----------------------|----|----------|
| 12 | 01_NylqDO8.pdf | 完成 | 結果 刪除 下載 |
| 13 | 數位物件合作送存申請單.pdf | 完成 | 結果 刪除 下載 |
| 14 | 測試文件AI_人工智慧在醫療診 | 完成 | 結果 刪除 下載 |
| 15 | 測試文件AI_人工智慧在醫療診 | 完成 | 結果 刪除 下載 |
| 16 | 095PCCU0704005__六美堂記 | 完成 | 結果 刪除 下載 |
| 17 | 開放領域中文問答系統之建置與 | 完成 | 結果 刪除 下載 |
| | 上傳完成 | 比對 | 刪除 重置 |

| 章節 | 頁數範圍 | 相似字數(S) |
|--------------|-----------|---------|
| 書名頁 | 1 - 2 | 不納入比對 |
| 誌謝 | 3 - 4 | 不納入比對 |
| 中文摘要 | 5 - 5 | 尚未比對 |
| 英文摘要 | 6 - 6 | 尚未比對 |
| 各類目次 | 7 - 11 | 不納入比對 |
| 第一章 | 12 - 14 | 尚未比對 |
| 第二章 | 15 - 81 | 尚未比對 |
| 第三章 | 82 - 104 | 尚未比對 |
| 第四章 | 105 - 138 | 尚未比對 |
| 第五章 | 139 - 172 | 尚未比對 |
| 第六章 | 173 - 180 | 尚未比對 |
| 附錄 | 181 - 186 | 尚未比對 |
| 參考書目 | 187 - 199 | 不納入比對 |
| 總計 (只納入比對章節) | | 尚未比對 |

確定

總比對次數：19

2024/4/2 14:27:2 下次可比對時間

倒數 2 0 時 3 分

相似檢測流程

操作步驟 3.

開始
檢測

提示訊息：
提醒已使用之檢測次數

出現「檢測中...」訊息，告知學生可
離開此頁面，檢測完成後以email通知

學位論文相似檢測輔助系統
Worldwide University System

使用手冊 常見問題 客服表單 English 吳亭佑 登出

論文列表
不限時相似檢測剩餘次數：3 剩餘相似檢測次數：0 檔案上傳

系統目前正在檢測的論文總數：0

| 編號 | 檔案名稱 | 大小 | 上傳/檢測時間 | 操作 |
|----|--------|----|----------------|---------|
| 1 | 01.pdf | | 05/30 11:36:19 | 上傳完成 檢測 |

總檢測次數：0

上傳完成！
接下來...
點選檢測按鈕，進行檢測

好的

論文列表
不限時相似檢測剩餘次數：3 剩餘相似檢測次數：0 檔案上傳

系統目前正在檢測的論文總數：0

| 編號 | 檔案名稱 | 進度 | 操作 |
|----|--------|------|----|
| 1 | 01.pdf | 上傳完成 | 檢測 |

總檢測次數：0

即將送出相似檢測，請注意：
● 相似檢測次數上限為5次，您已經使用了0次。
● 第4次與第5次相似檢測需要等候24小時才能送出。
● 建議您在送出相似檢測之前，與指導老師討論並確認此論文版本無誤。

取消 確定

不限時相似檢測剩餘次數：3 剩餘相似檢測次數：0 檔案上傳

| 時間 | 進度 | 操作 |
|----------|-----|----|
| 11:36:19 | 檢測中 | 檢測 |
| 11:38:48 | | |

總檢測次數：0

檢測完成後，
系統將寄電子郵件通知您，
請留意您的電子信箱！
收到通知信件後，
請重新登入查看檢測結果。

好的

檢測中...
您可以離開此頁面並請留意電子信箱
收到檢測完成Email後請重新登入查看結果

01.pdf

相似檢測流程

操作步驟 4.

完成
檢測

檢測完成通知信

回 來源: 學位論文相似檢測輔助系統 WriteAid Similarity Scanner <system@wass.ncl.edu.tw> 
標題: 已完成檢測 Scan completed
日期: Thu, 30 May 2024 11:39:57

■ 同學，您好

您於 2024-05-30 11:36:19 上傳的 01.pdf 已經完成檢測，您可以登入系統查閱結果。

【系統首頁連結】：<https://web.ntdcs-trial.com>

系統操作請參考【操作手冊】，網址如下：
[前往操作手冊](#)

如有任何需要協助的地方，請通過客服表單與我們聯絡。

注意：此為系統自動發送之信件，請勿回覆，如有問題請填寫客服表單。

Hi 吳亭佑,

Your Similarity Scan Result for 01.pdf, is now available.

Please log into your account to view the result.

相似檢測流程

檢視
結果

論文列表

系統目前正在檢測的論文總數：1

| 編號 | 檔案名稱 | 大小 | 進度 | 操作 |
|----|--------|-------|----|--|
| 1 | 01.pdf | 1.4MB | 完成 | 結果 📄 i ↓ |

不限時相似檢測

上傳2024/05/30 11:36:19
檢測2024/05/30 11:39:48

總檢測次數：

章節分析、檔案詳細資訊

點選「結果」查看線上檢測結果(互動式)

點選下載圖示
下載離線檢測結果

登入後點選可檢視線上互動式檢測結果、
章節分析或下載檢測結果供離線檢視

客服表單

學位論文相似檢測輔助系統
WriteAid Similarity Scanner

使用手冊 常見問題 **客服表單** English su3 登出

論文列表 不限時相似檢測剩餘次數：0 剩餘相似檢測次數：0 檔案上傳

系統目前正在檢測的論文總數：0 已達到相似檢測次數上限

| 編號 | 檔案名稱 | 大小 | 上傳/檢測時間 | 進度 | 操作 |
|----|--------------------------------|-------|--|----|----------|
| | 測試用假資料-書名頁相似人工智慧在醫療診斷中的應用.pdf | 0.4MB | 上傳2024/01/30 17:44:06 檢測2024/01/30 17:44:17 | 完成 | 結果 ❷ ⓘ ⚙ |
| | 測試用假資料-書名頁相似人工智慧在醫療診斷中的應用.pdf | 0.4MB | 上傳2024/01/30 17:59:06 檢測2024/02/05 08:44:39 | 完成 | 結果 ❷ ⓘ ⚙ |
| | 測試用假資料-書名頁相似2人工智慧在醫療診斷中的應用.pdf | 0.4MB | 上傳2024/02/01 13:27:14 檢測2024/03/07 09:48:47 | 完成 | 結果 ❷ ⓘ ⚙ |
| | 相似度100測試資料.pdf | 0.4MB | 上傳2024/02/24 13:15:03 檢測2024/02/24 13:15:13 | 完成 | 結果 ❷ ⓘ ⚙ |

如有使用問題，請填寫客服表單，我們將盡快為您處理！

學位論文相似檢測輔助系統 - 客服表單 WriteAid Similarity Scanner - Contact Form

您好，

您的參與是我們進步的原動力，我們感謝您的支持與鼓勵。
若您想要詢問任何有關本系統的問題，或有建議想提供給我們，請填寫下方表單，我們收到訊息後，會儘速以電子信箱的方式回覆您。

請注意：一份表單僅供回覆一個問題，若您有多項問題，請您分次填寫該表單。

Hello,
Your participation is the driving force behind our progress. We appreciate your support and encouragement. If you have any questions about this system or suggestions for us, please fill out the form below. We will respond to you via email as soon as we receive your message.

Please note: Each form is for responding to one question only. If you have multiple questions, please fill out the form separately for each question.

[切換帳戶](#)

當你上傳檔案並提交這份表單時，系統會記錄與你 Google 帳戶相關聯的名稱、電子郵件地址和相片

* 表示必填問題

電子郵件 *

在我的回覆中記錄以下電子郵件地址：

姓名 Name *

諮詢管道



電話諮詢

26215656 #2365



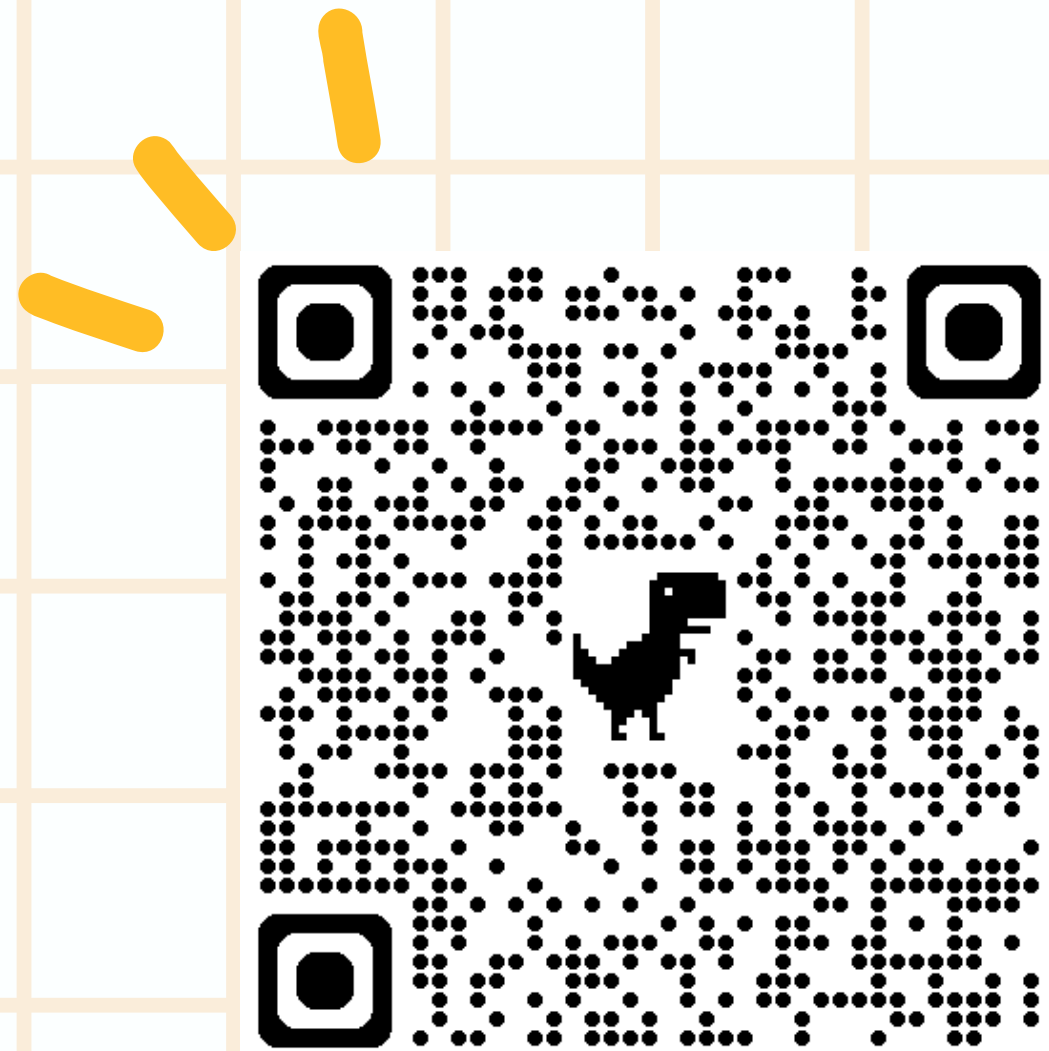
Email信箱

algx@mail.tku.edu.tw



臨櫃詢問

圖書館3F參考諮詢台



課後問卷

THANK
YOU

